



# Business Mail SFR Configuration de boîte email, Dépannage

**V2 : 2008-05-15**



## Sommaire

<b>SOMMAIRE .....</b>	<b>2</b>
<b>1 - INTRODUCTION .....</b>	<b>3</b>
1.1 PRÉ-REQUIS .....	3
<b>2 - CONFIGURATION D'UNE MESSAGERIE « CLASSIQUE » .....</b>	<b>3</b>
2.1 VOTRE MESSAGERIE EST DE TYPE CLASSIQUE : .....	3
2.4 AJOUT D'UN BOÎTE AUX LETTRES « CLASSIQUE » SUR WINDOWS MOBILE : .....	4
2.5 AJOUT D'UN BOÎTE AUX LETTRES « CLASSIQUE » SUR SYMBIAN S60V3 (NOKIA, SAMSUNG) : .....	5
<b>3 - CONFIGURATION D'UNE MESSAGERIE « COMPLEXE » .....</b>	<b>6</b>
3.4 ON PEUT ACCÉDER AU COMPTE DE MESSAGERIE AVEC OUTLOOK DEPUIS INTERNET (DOMICILE, HOTSPOT WIFI), SANS AVOIR RECOURS À UN LOGICIEL DE VPN : .....	6
3.5 AJOUT D'UN BOÎTE AUX LETTRES « COMPLEXE » SUR WINDOWS MOBILE : .....	7
3.5 AJOUT D'UNE BOÎTE AUX LETTRES « COMPLEXE » SUR S60V3 NOKIA : .....	8
<b>4 - DÉPANNAGE .....</b>	<b>9</b>
4.1 COMMENT SAVOIR SI JE SUIS BIEN CONNECTÉ À BUSINESS MAIL .....	9
4.2 COMMENT ME DÉCONNECTER TEMPORAIREMENT DE BUSINESS MAIL .....	10
4.3 BUSINESS MAIL AFFICHE « MISE À JOUR NON DISPONIBLE » .....	11
4.4 BUSINESS MAIL AFFICHE « ERREUR XXXXX » .....	11
4.5 BUSINESS MAIL EST CONNECTÉ, LA BAL EST OK (XX MESSAGES NON LUS), MAIS JE N'AI AUCUN EMAIL ....	12
<b>ANNEXE 1 : ACTIVATION DE PROTOCOLE POP POUR YAHOO FRANCE ET GOOGLE MAIL .....</b>	<b>13</b>
A1.1 YAHOO FRANCE (@YAHOO.FR) .....	13
A1.2 GOOGLE MAIL (@GMAIL.COM) .....	14
A1.2 CONFIGURATION POP3 GOOGLE MAIL (@GMAIL.COM) .....	15
<b>ANNEXE 2 : RENVOI SUR UNE BAL HÉBERGÉE EXTERNE .....</b>	<b>21</b>
A2.1 : CRÉATION D'UN COMPTE DE MESSAGERIE HÉBERGÉE .....	21
A2.1 : CONFIGURATION DU RENVOI DES EMAILS VERS LE COMPTE DE MESSAGERIE HÉBERGÉE. ....	21
A2.1 : CONFIGURATION DU COMPTE DE MESSAGERIE HÉBERGÉ .....	21
<b>ANNEXE 3 : TRUCS ET ASTUCES : .....</b>	<b>24</b>
COMMENT MODIFIER VOTRE MOT DE PASSE OU VOS INFORMATIONS PERSONNELLES À PARTIR D'UN PC .....	24
QUESTIONS FRÉQUENTES .....	24
<b>CONTACTS TECHNIQUE.....</b>	<b>24</b>

## 1 - Introduction

Ce document décrit la procédure de configuration d'une nouvelle Boîte email dans le logiciel de Business Mail SFR.

### 1.1 Pré-requis

Avant de commencer la configuration, il est important de s'assurer des points suivants :

- L'**option Business Mail SFR** est bien activée sur la ligne GSM du PDA ;
- Le **logiciel Business Mail pour SFR** est installé sur le PDA, et la première connexion est effective.

#### **NOTA : SI LE COMPTE DE MESSAGERIE QUE VOUS CONFIGUREZ EST LE PREMIER :**

Vous allez recevoir deux emails sur ce compte :

- le premier de bienvenue,
- le second contenant votre mot de passe Business Mail SFR (un nombre de 6 chiffres).

Conservez ce mot de passe, il vous permettra de :

- vous connecter sur le site web <http://push.sfr.fr> pour modifier votre compte Business Mail (mot de passe...),
- vous authentifier lors d'un nouveau téléchargement du logiciel sur un autre terminal (en cas de changement de mobile) ou sur le même PDA qui aurait été réinitialisé (retour SAV...).

**IMPORTANT : EN CAS DE CHANGEMENT DE MOBILE (OU DE RETOUR SAV), LA SIMPLE SAISIE DE CE MOT DE PASSE VOUS PERMETTRA DE RAPPATRIER TOUTE VOTRE CONFIGURATION ET EMAILS DIRECTEMENT.**

## 2 - Configuration d'une messagerie « Classique »

### 2.1 Votre messagerie est de type classique :

- Sont compris dans cette catégorie les messageries des FAIs (Fournisseurs d'accès Internet) : Orange, Free, Neuf, Alice, Aol.com, gmail.com, yahoo.fr...
- Le service Business Mail SFR est **incompatible** avec les messageries **Hotmail (@hotmail.com & @hotmail.fr), Voila (@voila.fr), Caramail (@caramail.com)**.
- Si vous désirez accéder à une boîte **Gmail (@gmail.com) ou Yahoo France (@yahoo.fr)**, il vous faut au préalable activer le protocole de récupération des messages POP/IMAP via l'interface web du fournisseur de messagerie (voir **Annexe 1**) .

#### **Vous disposez de l'adresse email complète du compte email :**

Exemple : [dominique.martin@orange.fr](mailto:dominique.martin@orange.fr)

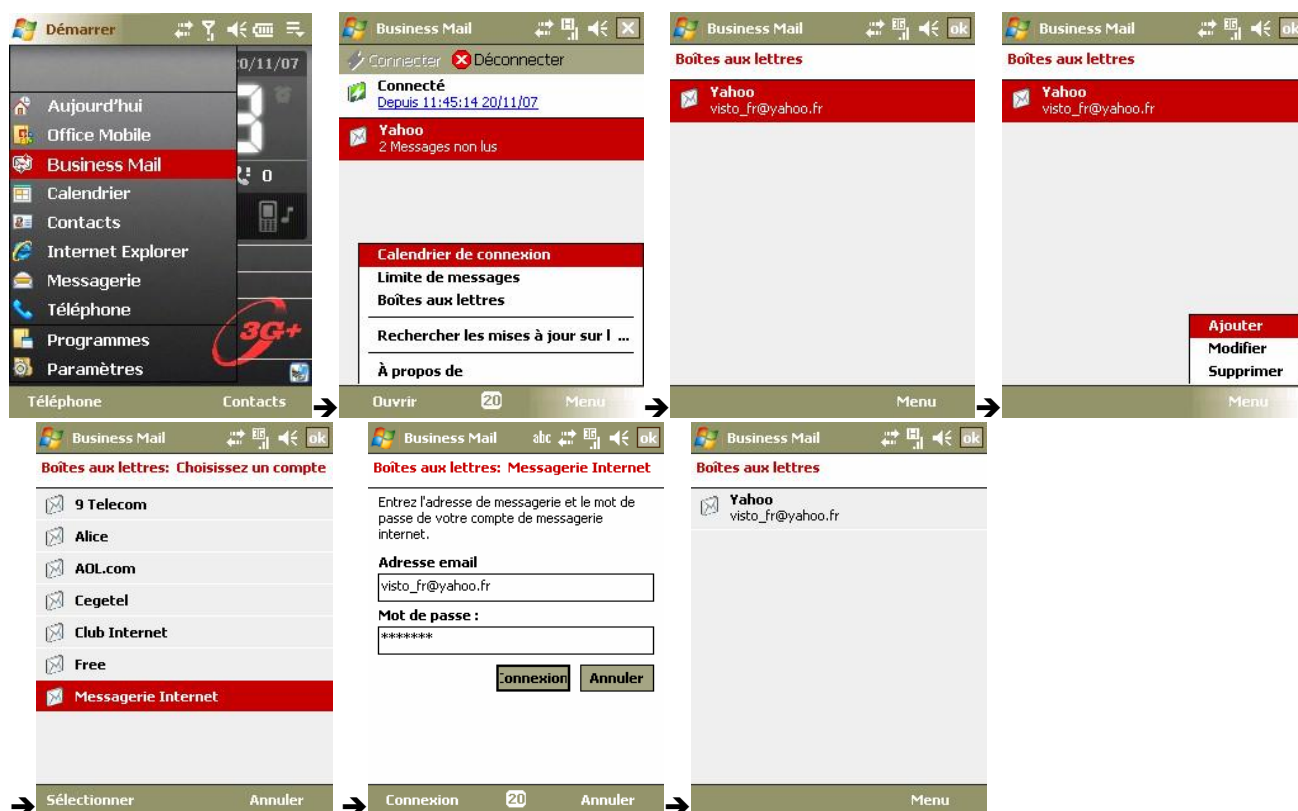
#### **Vous disposez du mot de passe de connexion au compte email :**

Pour le vérifier, si le compte de messagerie en dispose, on peut tenter de se connecter au service Webmail de l'hébergeur : exemple : [http://r.orange.fr/r/OGwebmail\\_inbox\\_v2](http://r.orange.fr/r/OGwebmail_inbox_v2)

Avec ces paramètres minimaux, et pour toutes les messageries de Fournisseurs d'accès Internet classiques (Orange, Free, Neuf, Alice, Aol.com), ces informations suffiront.

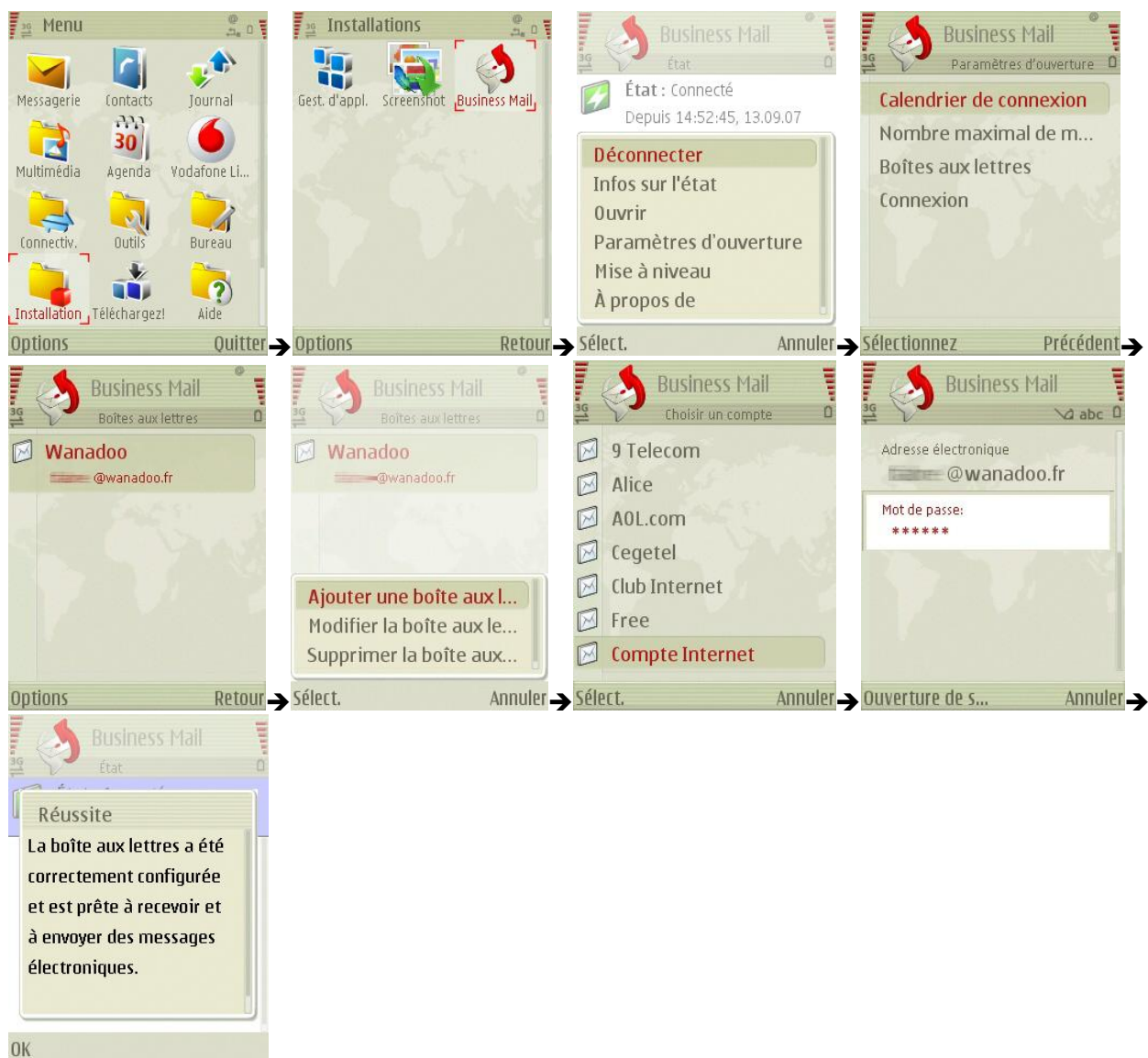
## 2.4 Ajout d'une boîte aux lettres « classique » Sur Windows Mobile :

Démarrer → Programmes → Business Mail → Menu/**Boîtes aux lettres** permet de rajouter la boîte aux lettres :



## 2.5 Ajout d'un boîte aux lettres « classique » Sur Symbian S60v3 (Nokia, Samsung) :

Démarrer → Programmes → Business Mail → Menu/**Boîtes aux lettres** permet de rajouter la boîte aux lettres :



### 3 - Configuration d'une messagerie « Complexe »

Cela peut concerner une messagerie d'entreprise, ou bien certaines messageries dont les paramètres de connexion ne sont pas standards. Par exemple, si l'adresse email est [xxx@domaine.com](mailto:xxx@domaine.com), le serveur de messagerie supposé est de la forme pop.domaine.com ou mail.domaine.com. Si le compte que l'on souhaite configurer est plus complexe, alors il nous faut vérifier plus précisément certains points avant de continuer.

**Vous disposez de l'adresse email complète du compte email :**

**Vous disposez du mot de passe de connexion au compte email :**

Pas de changement par rapport au chapitre 2. Voyons le reste :

**Vous disposez des paramètres supplémentaires suivants :**

#### - le Nom d'utilisateur du compte

En effet, dans certains cas (ex : compte Oléane), le nom d'utilisateur n'a rien à voir avec l'adresse email.

#### - le serveur de messagerie POP3 ou IMAP4 du compte

En effet, dans certains cas (ex. comptes entreprise Wanadoo Pro, Oléane, online.net, etc..), le nom du serveur des messagerie POP3 ou IMAP4 est celui de l'hébergeur, et ne peut donc pas être déduit du nom de domaine de l'adresse email.

Ces deux paramètres peuvent être récupérés dans la boîte de dialogue d'Outlook de l'utilisateur : Menu/Outils/Comptes de messagerie :

Informations sur l'utilisateur	Informations sur le serveur
Votre nom : <input type="text" value="dom.martin@domine.com"/>	Serveur de courrier entrant (POP3) : <input type="text" value="pop.pro.oleane.net"/>
Adresse de messagerie : <input type="text" value="dom.martin@domine.com"/>	Serveur de courrier sortant (SMTP) : <input type="text" value="smtp.oleane.net"/>
Informations d'ouverture de session	Tester les paramètres
Nom d'utilisateur : <input type="text" value="martindom0023"/>	Lorsque vous avez fourni les informations demandées à l'écran, testez votre compte en cliquant sur le bouton ci-dessous (connexion réseau requise).
Mot de passe : <input type="password" value="*****"/>	

**On peut accéder au compte de messagerie avec Outlook depuis Internet (domicile, hotspot wifi), sans avoir recours à un logiciel de VPN :**

Pour vérifier si c'est le cas, deux solutions :

- utilisez votre Outlook personnel, et commencez à configurer le compte de messagerie. Si le bouton « tester les paramètres » vous donne un résultat positif, alors tout va bien.
- Ou bien utilisez cette page web : <http://www.visto-fr.com/sfr/testmail.php>

Exemple d'un cas à problème : certaines messageries d'entreprise n'autorisent l'accès au compte de messagerie que depuis les locaux de la société, ou, en dehors de ces locaux, en utilisant un logiciel de Réseau Privé Virtuel (VPN, Virtual Private Network), comme les logiciels Nortel, Watchguard, CheckPoint, Cisco VPN, et d'autres.

**Si c'est le cas, alors on peut cependant se sortir d'affaire en organisant un renvoi en copie vers un compte de messagerie classique, voir Annexe 2**

### 3.5 Ajout d'un boîte aux lettres « complexe » Sur Windows Mobile :

Cet exemple est intéressant : il décrit l'ajout d'une BAL **aol.fr**

Après un temps de connexion assez long (jusqu'à 2 minutes), on a cette suite d'écrans : ➔

On remarquera le deuxième écran de connexion qui demande le nom d'utilisateur et le nom du serveur de messagerie.

Résultat : En cas de problèmes :

Et en cas de succès :

### 3.5 Ajout d'une boîte aux lettres « complexe » Sur S60v3 Nokia :

Voici un autre exemple intéressant : il décrit l'ajout d'une BAL **Oleane (cf exemple plus haut) :**

The sequence of screenshots is as follows:

- Menu:** Shows various application icons like Journal, Modes, Horloge, Contacts, Agenda, Messagerie, Organisateur, Connectiv., Param., Outils, Multimédia, and Installation.
- Installations:** Shows icons for Remote Cont..., Adobe PDF, Screenshot, and Business Mail.
- Business Mail (État):** Shows connection status and options like Déconnecter, Infos sur l'état, Ouvrir, Paramètres, Mise à niveau, and À propos de.
- Options (Business Mail):** Shows settings for 'Boîtes aux lettres' and 'Connexion'.
- Options (Business Mail):** Shows a list of email providers: 9 Telecom, Alice, AOL.com, Cegetel, Club Internet, Free, and Compte Internet.
- Sélectionner (Business Mail):** Shows the email address 'dom.martin@domaine.com' and a password field.
- Connexion (Business Mail):** Shows the same address and password field.
- Sélectionner (Business Mail):** Shows a menu with options: 'Ajouter une boîte aux let...', 'Modifier la boîte aux lettr...', and 'Supprimer la boîte aux le...'.
- Sélectionner (Business Mail):** Shows an error message: 'Le serveur de messagerie... Le serveur de messagerie Internet ne répond pas. Assurez-vous que les informations correctes ont été fournies pour le compte de messagerie.'
- Connexion (Business Mail):** Shows the same error message.
- Sélectionner (Business Mail):** Shows a confirmation dialog: 'Toujours patienter ? Le serveur n'a pas répondu à la requête de gestion de boîte aux lettres. Voulez-vous continuer à attendre une réponse ?'
- Connexion (Business Mail):** Shows the same confirmation dialog.
- Sélectionner (Business Mail):** Shows the account configuration screen with fields for 'Adresse électronique' (dom.martin@domaine.com), 'Mot de passe' (masked), 'Nom d'utilisateur' (martindom0023), and 'Serveur de messagerie:' (pop.pro.oleane.net).
- Connexion (Business Mail):** Shows a success message: 'Réussite La boîte aux lettres a été correctement configurée et est prête à recevoir et à envoyer des messages électroniques.'

Après un temps de connexion assez long (jusqu'à 2 minutes), le PDA nous affiche une erreur et redemande exactement la même chose. On a cette suite d'écrans : →

Nous arrivons à l'écran intéressant :  
On remarquera dans cet écran les champs qui demandent le nom d'utilisateur et le nom du serveur de messagerie. →

## 4 - Dépannage

### 4.1 Comment savoir si je suis bien connecté à Business Mail

Voici la marche à suivre en Windows mobile :



... et en S60v3 Nokia :



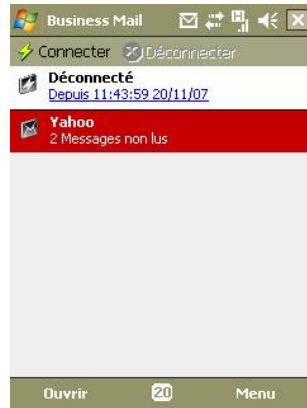
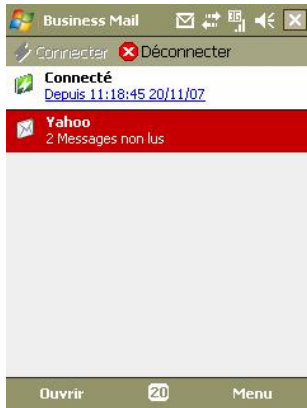
Ouvrez le menu **Démarrer** puis dans le menu **Démarrer** sélectionnez **Programmes** puis appuyer sur **Business Mail**.

L'état est affiché en haut de la fenêtre Business Mail :

- *Connecté depuis ...* : Tout va bien
- *Connecté Jusqu'à ...* : Tout va bien (mode calendrier de connexion)
- *En attente Jusqu'à* : Pas de connectivité (pas de couverture, mode avion ...)
- *Déconnecté depuis...* : Déconnecté suite à une action volontaire (voir plus bas)
- *Déconnecté Jusqu'à ...* : Déconnecté suite à l'application du calendrier de connexion (la reconnexion est automatique)

## 4.2 Comment me déconnecter temporairement de Business Mail

En Windows Mobile :



En S60v3 Nokia :



A partir de Business Mail, appuyer sur **Déconnecter**. L'état restera inchangé jusqu'à ce que vous reconnectiez manuellement en appuyant sur **Connecter**.

### 4.3 Business Mail affiche « Mise à jour non disponible »

Exemple :



Plusieurs causes possibles :

1 - Si la connexion à cette boîte aux lettres **a déjà fonctionné**, alors le serveur de messagerie est actuellement surchargé (erreur transitoire), et notre système tentera une nouvelle connexion dans 10 minutes. Ce problème se rencontre souvent sur les messageries des grands FAIs : Wanadoo/Orange, Free, Neuf.

Remède : attendre, hélas... Ou faire un déconnecter/connecter pour hâter une reconnexion à la BAL.

2 - Vous avez changé le mot de passe de connexion à votre BAL chez votre hébergeur.

Remède : Il faut alors la changer sur notre système.

Votre url de gestion : <http://push.sfr.fr> (changement du mot de passe)

Identifiant Business Mail : Votre n° de téléphone

Votre Mot de passe de gestion : reçu par email lors de la configuration de la première boîte aux lettres (ou fixé par vous-même lors d'une pré activation via <http://push.sfr.fr>).

3 - Vous accédez au même moment à votre BAL avec un autre moyen : Webmail, Client de messagerie (Outlook...). Cette connexion entre alors en concurrence avec notre système et bloque son accès.

Remède : arrêtez votre session Webmail ou votre client de messagerie. La reconnexion se fera alors dans quelques minutes.

### 4.4 Business Mail affiche « Erreur XXXXX »

Plusieurs causes possibles :

1 - Si la connexion à cette boîte aux lettres **a déjà fonctionné**, alors le serveur de messagerie est actuellement en erreur (erreur transitoire), et notre système tentera une nouvelle connexion dans 10 minutes. Adressez-vous à votre administrateur de messagerie.

Remède : attendre, hélas... Ou faire un déconnecter/connecter pour hâter une reconnexion à la BAL.

2 - Vous avez changé le mot de passe de connexion à votre BAL chez votre hébergeur.

Remède : Il faut alors la changer sur notre système.

Votre url de gestion : <http://push.sfr.fr> (changement du mot de passe)

Identifiant Business Mail : Votre n° de téléphone

Votre Mot de passe de gestion : reçu par email lors de la configuration de la première boîte aux lettres (ou fixé par vous-même lors d'une préactivation via <http://push.sfr.fr>).

**Sur Wibadmin :** Error: Mail Server Returned: error: openUpSyncService com.viair.app.om.InvalidCredentialsException: LOGIN failed with: C1 NO The server has rejected your request

#### 4.5 Business Mail est connecté, la BAL est Ok (xx messages non lus), mais je n'ai aucun email

Plusieurs causes possibles :

1 - la BAL possède une règle de traitement qui la vide à chaque arrivée de nouveau mail : déplacement dans un sous-dossier, ou renvoi vers une autre BAL. Dans ce cas, notre système ne peut pas récupérer les emails, car à chaque connexion, la BAL est vide.

Remède : supprimer le renvoi, ou configurer sur le PDA la vraie BAL de destination.

2 - une autre cause possible est que votre client de messagerie sur votre PC est actuellement connecté à votre BAL, et qu'il récupère les nouveaux emails au fur et à mesure, en les déplaçant du serveur de messagerie vers le PC. Comme notre système consulte le serveur de messagerie, il ne trouve jamais aucun email.

Remède 1 : Arrêter votre client de messagerie sur votre PC, notre système va alors prendre le relais, et il pourra envoyer une copie des emails entrants au PDA. Dès que vous relancerez votre client de messagerie, il récupérera TOUS les emails et le enlèvera du serveur. Un effet possible sera la disparition de ces emails du PDA.

Remède 2 : vous pouvez configurer votre client de messagerie sur votre PC en lui indiquant de laisser une copie des messages sur le serveur (en POP3) :

Outlook express : <http://www.arobase.org/astuces/oe-048.htm>

Outlook : <http://astuces.microcoms.net/internet/outlook/01.html>

Puis redémarrer votre logiciel Outlook sur votre PC.

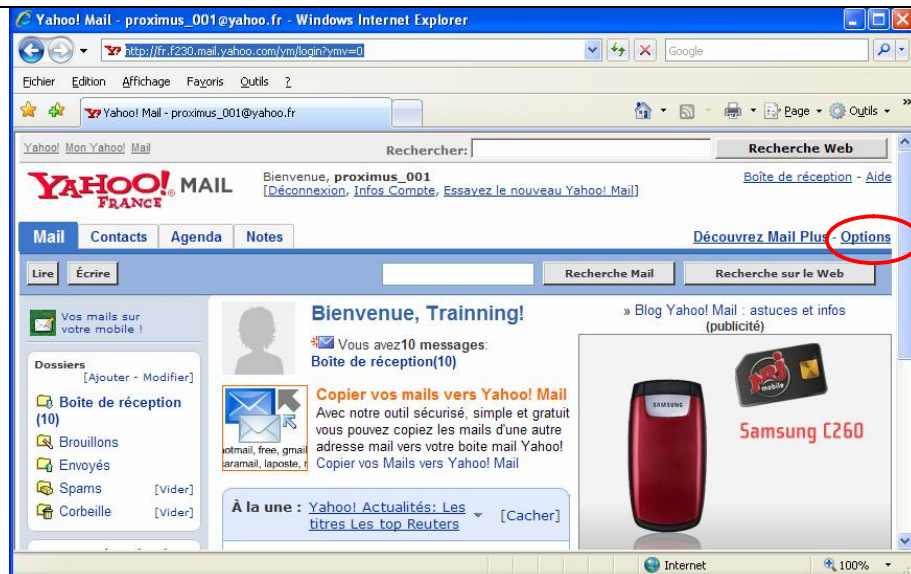
Remède 3 : vous pouvez changer la configuration de votre client de messagerie sur votre PC en choisissant le protocole IMAP4 au lieu de POP3. Ce protocole IMAP4 permet en effet de travailler en parallèle avec le PDA, en laissant la totalité des emails sur le serveur de messagerie.

Attention : vous devez vérifier avec votre administrateur de BAL pour savoir si votre serveur de messagerie accepte IMAP4.

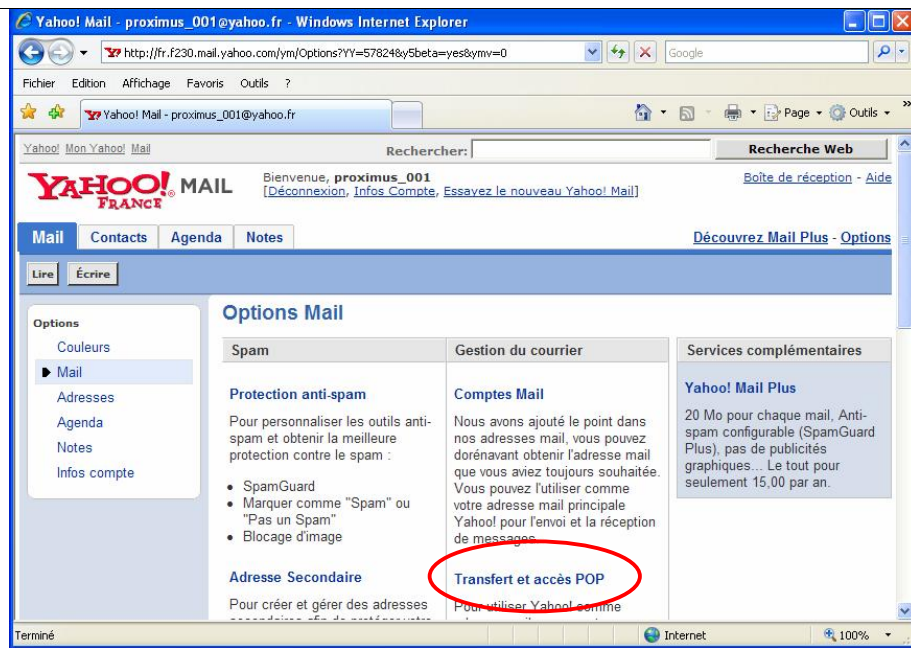
Attention : il est possible que votre BAL soit rapidement saturée sur le serveur de messagerie. vous devez vérifier ce point avec votre administrateur de BAL.

## Annexe 1 : Activation de Protocole POP pour Yahoo France et Google Mail

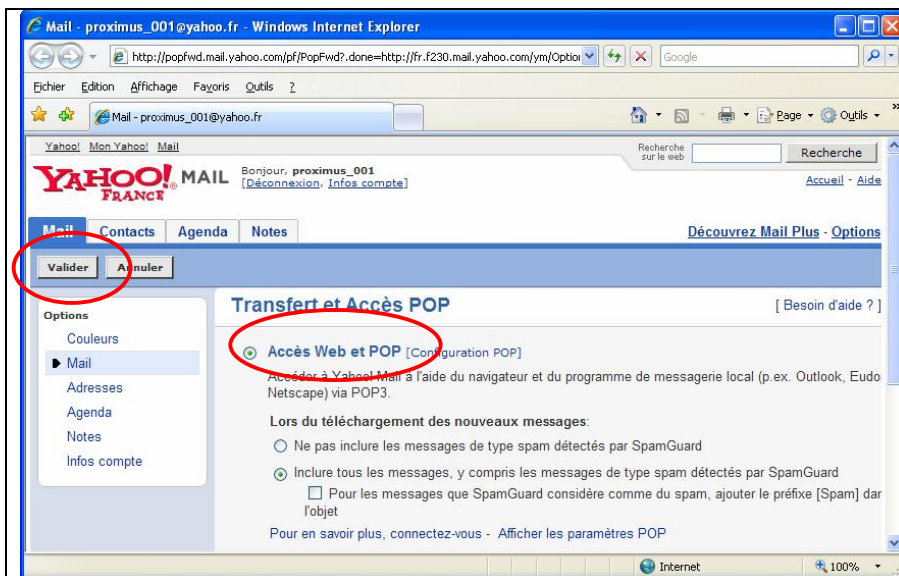
### A1.1 Yahoo France (@yahoo.fr)



Cliquez sur **Options**



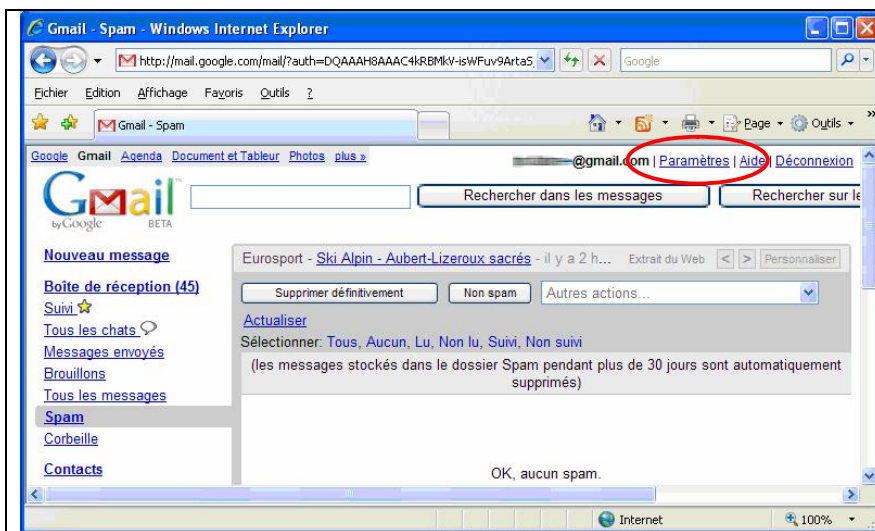
Cliquez **Transfert et Accès POP**



Cochez **Accès Web et POP** puis cliquez sur **Valider**

## A1.2 Google Mail (@gmail.com)

**ATTENTION : selon que vous choisirez POP ou IMAP, la configuration de la Boîte gmail sur Business Mail change beaucoup. Reportez-vous ci-dessous au paragraphe correspondant.**



Cliquez sur **Paramètres**

Paramètres

[Général](#) [Comptes](#) [Libellés](#) [Filtres](#) **Transfert et POP/IMAP** [Chat](#) [Extraits du Web](#)

Transfert :

Désactiver le transfert

Transférer une copie des messages entrants à [adresse e-mail] et [conservé la copie Gmail dans la boîte de réception]

Conseil : Vous pouvez également transférer uniquement certains des messages en [créant un filtre](#)

---

Téléchargement POP :

[En savoir plus](#)

1. État : Protocole POP activé pour tous les messages reçus depuis 16/11/07

Activer le protocole POP pour tous les messages (même ceux qui ont déjà été téléchargés)

Activer le protocole POP pour les messages reçus à partir de maintenant

Désactiver le protocole POP

2. Lorsque les messages sont récupérés avec le protocole POP [conservé la copie Gmail]

3. Configurez votre client de messagerie (Outlook, Eudora, Netscape Mail, par exemple) [Instructions de configuration](#)

---

Accès IMAP : (accédez à Gmail à partir d'autres clients en utilisant IMAP) [En savoir plus](#)

1. État : IMAP est activé

Activer IMAP

Désactiver IMAP

2. Configurer votre client de messagerie (Outlook, Thunderbird, iPhone, etc.) [Instructions de configuration](#)

### Pour activer POP3 :

Cliquez **Transfert et POP**,

Sélectionnez **Activer le protocole POP uniquement pour les messages ...**,

Sélectionnez **Désactiver le protocole IMAP**

Puis cliquez sur **Enregistrer les modifications**.

Paramètres

[Général](#) [Comptes](#) [Libellés](#) [Filtres](#) **Transfert et POP/IMAP** [Chat](#) [Extraits du Web](#)

Transfert :

Désactiver le transfert

Transférer une copie des messages entrants à [adresse e-mail] et [conservé la copie Gmail dans la boîte de réception]

Conseil : Vous pouvez également transférer uniquement certains des messages en [créant un filtre](#)

---

Téléchargement POP :

[En savoir plus](#)

1. État : Protocole POP activé pour tous les messages reçus depuis 16/11/07

Activer le protocole POP pour tous les messages (même ceux qui ont déjà été téléchargés)

Activer le protocole POP pour les messages reçus à partir de maintenant

Désactiver le protocole POP

2. Lorsque les messages sont récupérés avec le protocole POP [conservé la copie Gmail]

3. Configurez votre client de messagerie (Outlook, Eudora, Netscape Mail, par exemple) [Instructions de configuration](#)

---

Accès IMAP : (accédez à Gmail à partir d'autres clients en utilisant IMAP) [En savoir plus](#)

1. État : IMAP est activé

Activer IMAP

Désactiver IMAP

2. Configurer votre client de messagerie (Outlook, Thunderbird, iPhone, etc.) [Instructions de configuration](#)

### Pour activer IMAP4 :

Cliquez **Transfert et POP**,

Sélectionnez **Désactiver le protocole POP**,

Sélectionnez **Activer le protocole IMAP**

Puis cliquez sur **Enregistrer les modifications**.

### A1.3 Configuration POP3 Google Mail (@gmail.com)

La configuration est très simple, du type Messagerie Simple, **ci-dessus**.

Il suffit de donner son adresse email gmail et son mot de passe, et le compte sera configuré.

### A1.4 Configuration IMAP4 Google Mail (@gmail.com)

Cette configuration est complexe, car ce cas n'est pas encore implémenté automatiquement dans notre système.

■ **Le principe est le suivant :**

- proposer une adresse email fausse : [dom.martin@gmail.com1](mailto:dom.martin@gmail.com1) (au lieu de @gmail.com), et le mot de passe habituel.
- Une erreur est générée et l'interface vous propose de rentrer tous les paramètres :
  - Vous devez garder l'adresse email fausse (@gmail.com1)
  - Vous mettez votre bon mot de passe,
  - Vous mettez votre bon nom d'utilisateur (« Connexion ») : **dom.martin** ici,
  - Vous mettez le serveur de messagerie imap.gmail.com
- le compte est configuré. Il reste à rechanger l'adresse email :
- retourner dans la liste de comptes de messagerie configurés,
- choisir la messagerie gmail, et laisser tous les paramètres identiques, sauf l'adresse email que l'on corrige : [dom.martin@gmail.com](mailto:dom.martin@gmail.com) (au lieu de @gmail.com1).

On peut pour plus d'information se reporter au paragraphe **3 : messagerie complexe ci-dessus**

■ **Voici le mode opératoire depuis l'interface Web de gestion :**

Votre url de gestion : <http://push.sfr.fr> (changement du mot de passe)

Identifiant Business Mail : Votre n° de téléphone

Votre Mot de passe de gestion : reçu par email lors de la configuration de la première boîte aux lettres (ou fixé par vous-même lors d'une pré activation via <http://push.sfr.fr>).



<b>▪ Accueil</b>	<b>Bonjour !</b>  Bienvenue sur le site d'administration En cliquant sur les onglets de la partie passe de gestion.
Messagerie	
Paramètres	
Aide	
Se Déconnecter	

**Cliquez sur « Messagerie », puis sur « Ajouter une nouvelle boîte aux lettres »**

**Puis choisissez « Internet Email » et cliquez sur Suivant :**



Entrez votre **adresse de messagerie hébergée (fausse)** et votre **mot de passe**. La procédure est la même qu'habituellement.

**Remarquez bien le « 1 » à la fin de l'adresse email pour provoquer l'erreur.**

Cliquez ensuite sur « **Suivant** ».

### Assistant de configuration de boîte aux lettres - Internet

---

Entrez les informations requises ci-dessous.

Entrez l'adresse et le mot de passe pour le compte de messagerie Internet que vous voulez activer.

Adresse de messagerie:

Mot de passe de messagerie :

Tapez votre nom tel que vous voulez qu'il apparaisse sur les messages sortants.

Nom :

Une erreur s'affiche (c'est ce qu'on cherchait), et nous permet de compléter les données manquantes :

- Vous devez garder l'adresse email fausse (@gmail.com1)
- Vous mettez votre bon mot de passe,
- Vous mettez votre bon nom d'utilisateur (« Connexion ») : **dom.martin** ici,
- Vous mettez le serveur de messagerie imap.gmail.com

Cliquez ensuite sur « **Suivant** ».

### Assistant de configuration de boîte aux lettres - Paramètres avancés



**Il nous est impossible de déterminer automatiquement le nom de votre serveur de messagerie POP3. Veuillez entrer cette information ci-dessous. Si vous ne possédez pas cette information, votre fournisseur de services Internet peut vous la fournir.**

#### Informations sur l'utilisateur

Tapez votre nom tel que vous voulez qu'il apparaisse sur les messages sortants.

Nom :

Adresse de messagerie:

#### Informations sur le serveur POP3

Votre serveur POP3 est l'emplacement où vos messages sont stockés. Veuillez entrer vos informations de connexion. Si vous ne connaissez pas ces informations de connexion, votre fournisseur de services peut vous les fournir.

Connexion :

Mot de passe :

Serveur:

Cliquez ensuite sur « **Accédez à vos données** »,

### Assistant de configuration de boîte aux lettres - Internet

#### Configuration de la boîte aux lettres terminée.

L'accès mobile à votre boîte aux lettres «Gmail » a été activé.

Puis sur la page suivante, sur « **Annuler** »

**Accéder à vos données**

---

**Les méthodes suivantes vous permettent d'**

- Hors ligne - Si vous avez un téléphone mobile, vous pouvez accéder à vos données sans connexion Internet et la synchronisation des données de votre mobile.
- Navigateur Internet sur votre téléphone mobile - Utilisez votre navigateur Internet sur votre téléphone mobile pour accéder à vos données.
- Navigateur Internet sur votre PC - Tout PC avec un navigateur Internet peut accéder à vos données.

Annuler

Retournez alors dans la rubrique « **Messagerie** » et choisissez « **Modifier** » en face de la nouvelle BAL Gmail:

**Messagerie**

> Ajouter une nouvelle boîte aux lettres

Boîte aux lettres	Adresse
Outlook	dom.martin@outlook.com
Outlook	dom.martin@outlook.com
Outlook	dom.martin@outlook.com
Outlook	dom.martin@outlook.com
Gmail	dom.martin@gmail.com1

[Pour obtenir un accès mobile à vos données](#)

Modifiez le champ « Adresse email » pour mettre votre vraie adresse email Gmail. Laissez tous les autres champs intacts.

**Modifier le compte de la boîte aux lettres - Gmail**

> Liste des boîtes aux lettres | Boîte de réception | Rédiger

Boîte aux lettres :  Il s'agit du nom qui identifiera votre boîte

Nom :  Il s'agit du nom que vos destinataires voient sur votre compte.

Adresse de messagerie :  Il s'agit de l'adresse de messagerie que vous utilisez pour recevoir vos e-mails.

Connexion :

Mot de passe :  Laissez le champ vide pour garder votre mot de passe actuel.

Serveur :

Votre compte Gmail est désormais opérationnel.

## Annexe 2 : Renvoi sur une BAL hébergée externe

Nous utilisons cet artifice pour permettre la récupération des emails d'entreprise même si la BAL Entreprise n'est pas accessible depuis Internet en POP3 ou IMAP4.

### A2.1 : Création d'un compte de messagerie hébergée

Par défaut, tout compte existant convient, pourvu qu'il soit accessible en POP3 ou IMAP4 depuis Internet.

Sinon, nous conseillons la création d'une BAL Yahoo.fr :

<https://edit.europe.yahoo.com/registration?.intl=fr&new=1&.done=http%3A//mail.yahoo.com&.src=y&.v=0&.u=9fgv50d3m2d3l&.partner=&.partner=&.pkg=&.stepid=&.p=&.promo=&.last=>

Pensez bien à cocher la bonne case pour permettre l'accès en POP3, cf **Annexe 1**.

### A2.1 : Configuration du renvoi des emails vers le compte de messagerie hébergée.

Pour cela, adressez-vous à l'administrateur de votre messagerie pour savoir comment faire ce renvoi : l'effet recherché est que tous les emails arrivant sur votre BAL Entreprise doivent être renvoyés en Copie sur le compte hébergé.

### A2.1 : Configuration du compte de messagerie hébergé


Pour cela, il est préférable de se connecter au site de gestion depuis un **PC** :

Votre url de gestion : <http://push.sfr.fr> (changement du mot de passe)

Identifiant Business Mail : Votre n° de téléphone

Votre Mot de passe de gestion : reçu par email lors de la configuration de la première boîte aux lettres (ou fixé par vous-même lors d'une pré activation via <http://push.sfr.fr>).



	
<hr/>	
<b>▪ Accueil</b>	<b>Bonjour !</b>  Bienvenue sur le site d'administration En cliquant sur les onglets de la partie passe de gestion.
Messagerie	
Paramètres	
Aide	
Se Déconnecter	

**Cliquez sur « Messagerie », puis sur « Ajouter une nouvelle boîte aux lettres »**

**Entrez votre adresse de messagerie hébergée et votre mot de passe. La procédure est la même qu'habituellement.**

### Assistant de configuration de boîte aux lettres - Internet

---

Entrez les informations requises ci-dessous.

Entrez l'adresse et le mot de passe pour le compte de messagerie Internet que vous voulez activer.

Adresse de messagerie:

Mot de passe de messagerie :

Tapez votre nom tel que vous voulez qu'il apparaisse sur les messages sortants.

Nom :

Cliquez ensuite sur « **Accédez à vos données** »,

### Assistant de configuration de boîte aux lettres - Internet

---

**Configuration de la boîte aux lettres terminée.**

L'accès mobile à votre boîte aux lettres «Yahoo» a été activé.

puis sur la page suivante, sur « **Annuler** »

### Accéder à vos données

---

**Les méthodes suivantes vous permettent d'**

- Hors ligne - Si vous avez un téléphone mobile, la synchronisation des données de votre boîte aux lettres est effectuée en arrière-plan.
- Navigateur Internet sur votre téléphone mobile - Lorsque vous êtes en ligne, les données de votre boîte aux lettres sont synchronisées.
- Navigateur Internet sur votre PC - Tout PC est capable de synchroniser les données de votre boîte aux lettres.

Retournez alors dans la rubrique « **Messagerie** » et choisissez « **Modifier** » en face de la nouvelle BAL :

### Messagerie

> Ajouter une nouvelle boîte aux lettres

Boîte aux lettres	Adresse		
Free	adresse.entreprise@free.fr	Rédiger	Modif
Domaine	adresse.entreprise@domaine.com	Rédiger	Modif
Yahoo	adresse.entreprise@yahoo.fr	Rédiger	Modif

Modifiez le nom de la BAL pour indiquer qu'il s'agit de votre BAL Entreprise,  
Modifiez également le champ « Adresse email » pour mettre votre vraie adresse email Entreprise.  
Laissez tous les autres champs intacts.

### Modifier le compte de la boîte aux lettres - Yahoo

Liste des boîtes aux lettres | Boîte de réception | Rédiger

Boîte aux lettres :	<input type="text" value="Societe"/>	Il s'agit du nom
Nom :	<input type="text" value="Prenom NOM - Societe"/>	Il s'agit du nom compte.
Adresse de messagerie :	<input type="text" value="dom.martin@domaine.com"/>	Il s'agit de l'adr
Connexion :	<input type="text" value="business_mail_sfr"/>	
Mot de passe :	<input type="password" value="*****"/>	Laisser le char
Serveur :	<input type="text" value="pop.mail.yahoo.fr"/>	
	<input type="button" value="Enregistrer"/> <input type="button" value="Annuler"/>	

Ainsi, lorsque vous répondez à un email, votre correspondant verra que vous envoyez votre email depuis votre BAL Entreprise, et pourra vous répondre sur celle-ci (et non pas sur Yahoo comme ici).

NOTA : lorsque vous répondez, pensez bien à mettre en copie votre adresse email Entreprise, afin de recevoir votre réponse dans votre BAL Entreprise.

## Annexe 3 : Trucs et astuces :

### Comment modifier votre mot de passe ou vos Informations Personnelles à partir d'un PC

Votre url de gestion : <http://push.sfr.fr> (changement du mot de passe)

Identifiant Business Mail : Votre n° de téléphone

Votre Mot de passe de gestion : reçu par email lors de la configuration de la première boîte aux lettres (ou fixer par vous-même lors d'une préactivation via <http://push.sfr.fr>).

### Questions fréquentes

- Lors de l'activation, je n'ai reçu que mes **50 derniers messages** sur mon téléphone alors que le nombre maximal de messages est fixé à 200. Est-ce normal ?  
**Oui**, et ce afin d'économiser votre forfait Business Mail.
- Je constate que je suis connecté en permanence via GPRS/3G. Est-ce normal ?  
Oui c'est le fonctionnement standard de Business Mail, ne vous inquiétez pas vous ne subirez aucune surfacturation.
- **Attention** : Une des premières sources d'erreurs est le mauvais réglage heures/date/fuseau horaire sur le téléphone.

## Contacts Technique

N'oubliez pas que nous sommes à votre disposition pour répondre à toutes vos questions.

**Retrouvez les dernières nouveautés sur :** <http://www.visto-fr.com>

Thierry Fabre

[tfabre@visto.com](mailto:tfabre@visto.com)

Presales Support Engineer

+33 (0) 1 56 60 53 52 **O**

+33 (0) 6 12 26 25 61 **M**

+33 (0) 1 56 60 56 00 **F**

Gabriel Vernot

[gvernot@visto.com](mailto:gvernot@visto.com)

Presales Support Engineer

+33 (0) 1 56 60 53 19 **O**

+33 (0) 6 12 26 25 32 **M**

+33 (0) 1 56 60 56 00 **F**