



VMES 5.5  
Prèrequis Exchange 2000, 2003 & 2007



## Sommaire

|   |           |
|---|-----------|
| <b>SOMMAIRE .....</b>   | <b>2</b>  |
| <b>AVANT DE COMMENCER .....</b>   | <b>3</b>  |
| INTRODUCTION .....  | 3         |
| VUE D'ENSEMBLE DE L'ARCHITECTURE.....                                       | 3         |
| ARCHITECTURE MISE EN ŒUVRE .....  | 3         |
| <b>PREREQUIS MATERIELS ET LOGICIELS .....</b>                               | <b>4</b>  |
| ENVIRONNEMENT WINDOWS .....   | 4         |
| ENVIRONNEMENT EXCHANGE .....  | 4         |
| MACHINE VMES .....  | 4         |
| Caractéristiques matérielles.....   | 4         |
| Caractéristiques logicielles .....  | 5         |
| <b>PREPARATION DE LA CONFIGURATION RESEAU.....</b>                          | <b>5</b>  |
| <b>CREATION DE L'UTILISATEUR WINDOWS ET ATTRIBUTION DES DROITS .....</b>    | <b>6</b>  |
| ATTRIBUTION DES DROITS LOCAUX SUR LE SERVEUR VMES.....                      | 6         |
| PERMISSION MICROSOFT EXCHANGE AU DE L'ORGANISATION MICROSOFT EXCHANGE ..... | 7         |
| Sur Microsoft Exchange 2000 ou 2003.....                                    | 7         |
| Sur Microsoft Exchange 2007.....  | 9         |
| PERMISSION MICROSOFT EXCHANGE AU NIVEAU DU SERVEUR MICROSOFT EXCHANGE.....  | 9         |
| Sur Microsoft Exchange 2000 ou 2003.....                                    | 9         |
| Sur Microsoft Exchange 2007.....  | 10        |
| PERMISSION ENVOYER COMME (SEND AS) AU NIVEAU DU DOMAINE .....               | 11        |
| <b>CREATION DU PROFIL MAPI SUR LA MACHINE VMES .....</b>                    | <b>14</b> |
| <b>CONTACTS TECHNIQUE .....</b>   | <b>16</b> |

## Avant de commencer

### Introduction

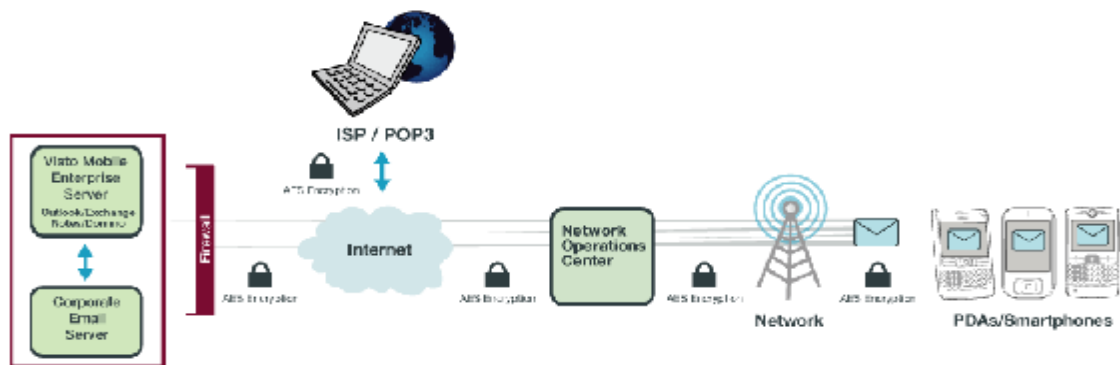
Ce document décrit les pré-requis pour installer un serveur VMES sur une infrastructure MS Windows et MS Exchange server de type MONO domaine :

- *Environnement Windows,*
- *Environnement Exchange,*
- *Caractéristiques matérielles de la machine VMES,*
- *Caractéristiques logicielles de la machine VMES,*
- *Procédure de préparation de la configuration réseau :*
  - *Création de l'utilisateur Windows et attribution des droits Windows,*
  - *Attribution des droits Exchange,*

A l'issue de cette procédure, l'infrastructure du Client sera prête pour l'installation du serveur VMES et sa mise en service.

Pour plus de précision, on se reportera utilement au manuel d'Installation et d'administration de VMES.

### Vue d'ensemble de l'Architecture



### Architecture mise en œuvre

Le serveur VMES est installé sur une machine à part, et effectue les actions suivantes :

- *Il permet l'installation du logiciel VMES, et il lance les services VMES sur la machine,*
- *il se connecte au serveur de messagerie comme un client MS Outlook,*
- *Il manipule les boîtes Emails des autres utilisateurs pour effectuer les tâches nécessaires : création / modification / destruction, envoi et réception d'emails, création / modification / destruction de calendriers.*
- *Il dialogue avec le NOC SFR pour se connecter avec les terminaux nomades.*

Toutes les actions décrites ci-dessus nécessitent un certain nombre de configurations et d'attribution de permissions pour permettre le bon fonctionnement du service. C'est ce que nous allons décrire dans ce document.

## Prérequis matériels et logiciels

### Environnement Windows

Le contrôleur de Domaine Windows du réseau client doit avoir les caractéristiques suivantes :

- Windows 2000 serveur SP4 ou
- Windows 2003 serveur ou
- Windows 2003 serveur SP1 ou
- Windows 2003 serveur SR2

### Environnement Exchange

Le serveur Exchange doit avoir les caractéristiques suivantes :

- Microsoft Exchange 2000 SP3, ou
- Microsoft Exchange 2003 SP1 ou SP2 (SP2 fortement conseillé)
- Microsoft Exchange 2007 ou 2007 SP1

#### Nota

Si vous utilisez Exchange 2003 édition Enterprise ou Standard avec le Service Pack 1 (SP1), vous devez appliquer deux correctifs pour contourner les problèmes suivants :

*A memory leak condition occurs when you create a CDO program or a MAPI32 program to log on or log off many mailboxes in Exchange Server 2003 SP1.*

Vous pouvez trouver plus d'information, y compris le téléchargement du correctif, ici :

<http://support.microsoft.com/?kbid=891509>.

*A memory leak occurs when you run the Incremental Change Synchronization API in a loop in Exchange Server 2003*

Vous pouvez trouver plus d'information, y compris le téléchargement du correctif, ici :

<http://support.microsoft.com/?kbid=887828>

### Machine VMES

Cette machine va accueillir le logiciel VMES, et se connecter au serveur EXCHANGE et au site push.sfr.fr.

### Caractéristiques matérielles

| Nb. D'utilisateurs      | Configuration matérielle minimum recommandée   |
|-------------------------|--|
| 1-1000 utilisateurs     | <ul style="list-style-type: none"><li>• Processeur Intel Pentium IV 3.2 GHz sur architecture serveur : DD sécurisés (RAID), alimentation redondante</li><li>• 1 Go de RAM</li><li>• 2 Go d'espace disque libre</li><li>• Connexion FastEthernet 100 Mb/s</li></ul> |
| Environnements Virtuels | Les environnements virtuels (VMWare, Virtual Server) sont supportés.   |

## Caractéristiques logicielles

La machine VMES doit être basée sur un OS Microsoft Windows serveur. Cette machine doit être **dédiée à cet usage**. L'installation du VMES sur un serveur TSE, Exchange ou Domaine Contrôleur est non supportée par Visto. Si cependant il ne vous est pas possible de faire autrement veuillez nous contacter afin que nous étudions avec vous une solution adaptée.

Vérifiez que le système d'exploitation de la machine est :

- *Microsoft Windows® 2000 (Server or Advanced Server edition, avec High Encryption Pack and Service Pack 4, ou*
- *Microsoft Windows Server™ 2003 (avec optionnellement SP1, SR2)*

Vérifiez que Microsoft Internet Explorer 6.0 ou ultérieur est installé.

Si vous êtes en environnement **Microsoft Exchange 2000 ou 2003** vérifiez que les outils d'administration Microsoft Exchange ont été installés sur le serveur VMES avec le même niveau de service pack que le(s) serveur(s) Microsoft Exchange accédés.

Si vous êtes en environnement **Microsoft Exchange 2007** vérifiez que ExchangeMapiCdo.exe est bien installé sur le serveur.

Si votre serveur VMES est un serveur **Windows 2000 SP4** vérifiez la taille de la base de registre. VMES utilise environ 5 ko pour l'application, et 1ko par compte d'utilisateur activé. La taille recommandée de la base de registre est d'au moins 50 Mo.

### Nota

Vous ne devez modifier la taille de la base de registre qu'avec la validation de votre Administrateur de Domaine Windows. Une erreur dans cette configuration pourrait sérieusement endommager le serveur

## Préparation de la configuration réseau

Idéalement, le serveur VMES doit se trouver dans le même réseau local que le serveur Microsoft Exchange, sans aucun filtrage réseau (VLAN, Firewall...). Par ailleurs, il doit pouvoir se connecter à Internet :

- VMES doit pouvoir établir une connexion sortante sur le Port tcp 443 pour utiliser une session permanente avec le NOC Visto push.sfr.fr (IP = 206.124.113.45). Si vous utilisez **Microsoft Windows 2003**, vérifiez **que la sécurité renforcée d'Internet Explorer** n'est pas activée pour les administrateurs.
- Si vous utilisez un serveur proxy non transparent, vérifiez que VMES peut s'authentifier auprès de ce proxy pour établir une connexion https (tcp 443).

- Vous aurez besoin des informations suivantes pour cela :
  - Adresse IP Proxy Server
  - Port
  - Nom d'utilisateur
  - Mot de passe

## Création de l'utilisateur Windows et attribution des droits

Pour faire fonctionner le logiciel, nous allons utiliser un compte Windows créé pour l'occasion.

Ces actions doivent être effectuées par le compte **Administrateur du Domaine Windows** :

- *Créez un compte d'administrateur VMES **VistoAdmin** dans l'Active Directory de Windows, et rendez-le membre du groupe **Utilisateurs du domaine**.*
- *Créez une boîte aux lettres Microsoft Exchange pour **VistoAdmin**.*
- *Vérifiez que ce compte est bien **VISIBLE** dans l'annuaire Exchange.*

### Nota

Le compte de service Visto Mobile Enterprise Serveur (VMES) doit être **Utilisateur du Domaine** et non pas Administrateur du Domaine.

## Attribution des droits locaux sur le serveur VMES

Toutes ces actions doivent être exécutées sur un serveur membre du domaine (pas de DC).

- *Cliquez sur **Démarrer** > **Outils d'administration** > **Gestion de l'ordinateur**.*
- *Dans le panneau de gauche déployez **Outils Système**, puis cliquez sur **Utilisateurs et Groupes Locaux**.*
- *Dans le Panneau de droite, double-cliquez sur **Groupes**.*
- *Effectuez un click droit sur le groupe **Administrateurs** et cliquez sur **Propriétés** puis sur le bouton **Ajouter**.*
- *Dans la fenêtre **Sélectionner Utilisateurs, Ordinateurs ou Groupes**, sélectionnez le compte **VistoAdmin**.*
- *Cliquez sur **OK**.*

## Permission Microsoft Exchange au de l'organisation Microsoft Exchange

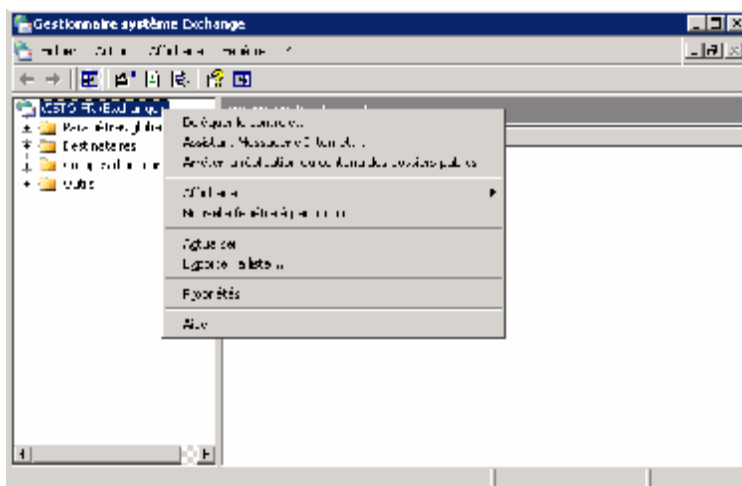
Afin d'assigner les permissions Microsoft Exchange Serveur permissions au niveau de l'organisation Exchange, effectuez les actions suivantes :

### Nota

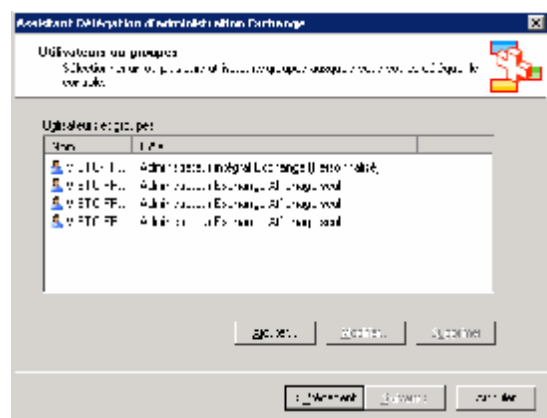
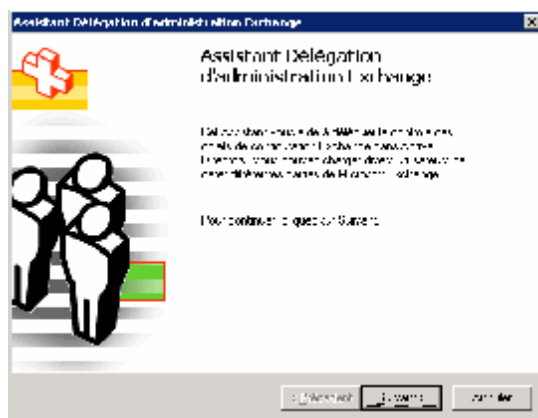
Ces permissions permettent au compte **VistoAdmin** de gérer les utilisateurs du service VMES.

### Sur Microsoft Exchange 2000 ou 2003

- Allez dans **Démarrer > Programmes > Microsoft Exchange > Gestionnaire Système.**
- Sélectionnez L'organisation Microsoft Exchange.
- Effectuez un click droit Right-click sur l'organisation exchange puis cliquez sur **Déléguer le contrôle.**



- Dans l'assistant Délégation d'administration Exchange, cliquez sur **Suivant** puis sur **Ajouter.**





## Sur Microsoft Exchange 2007

Pour mettre en place un rôle **Administrateur Exchange Affichage seul**:

- Allez dans **Démarrer > Programmes > Microsoft Exchange Server 2007 > Exchange Management Shell**.
- Dans la fenêtre de commande taper la ligne de commande suivante puis appuyez sur **ENTREE**:  
**add-exchangeadministrator <VistoAdmin> -role ViewOnlyAdmin**  
Où <VistoAdmin> est le nom du compte de service du Visto Mobile Enterprise Server (VMES).

Pour vérifier la présence du rôle **Administrateur Exchange Affichage seul**:

- Allez dans **Démarrer > Programmes > Microsoft Exchange Server 2007 > Exchange Management Shell**.
- Dans la fenêtre de commande taper la ligne de commande suivante puis appuyez sur **ENTREE**:  
**get-exchangeadministrator | Format-List**
- Vérifiez que le droit est bien présent.

## Permission Microsoft Exchange au niveau du serveur Microsoft Exchange

Pour mettre en place les permissions au niveau du serveur Microsoft Exchange effectuez les actions suivantes:

### Sur Microsoft Exchange 2000 ou 2003

- Allez dans **Démarrer > Programmes > Microsoft Exchange > Gestionnaire Système**.
- Sélectionnez **Groupe d'administration > Premier Groupe D'administration > Serveurs**.
- Effectuez un click droit sur le serveur Microsoft Exchange puis sélectionnez **Propriétés**.
- Dans l'onglet Sécurité, sélectionnez le compte **VistoAdmin**.
- Sélectionnez les permissions suivantes à partir de la liste des permissions:
  - **Administer Information Store**
  - **Send As**
  - **Receive As**



**get-mailboxserver Exchange2007 | add-adpermission -user <VistoAdminn> -accessrights GenericRead, GenericWrite -extendedrights Send-As, Receive-As, ms-Exch-Store-Admin**

Où:

- Exchange **2007** est le nom du serveur Microsoft Exchange 2007
- <**VistoAdmin**> est le nom du compte de service du Visto Mobile Enterprise Server (VMES).

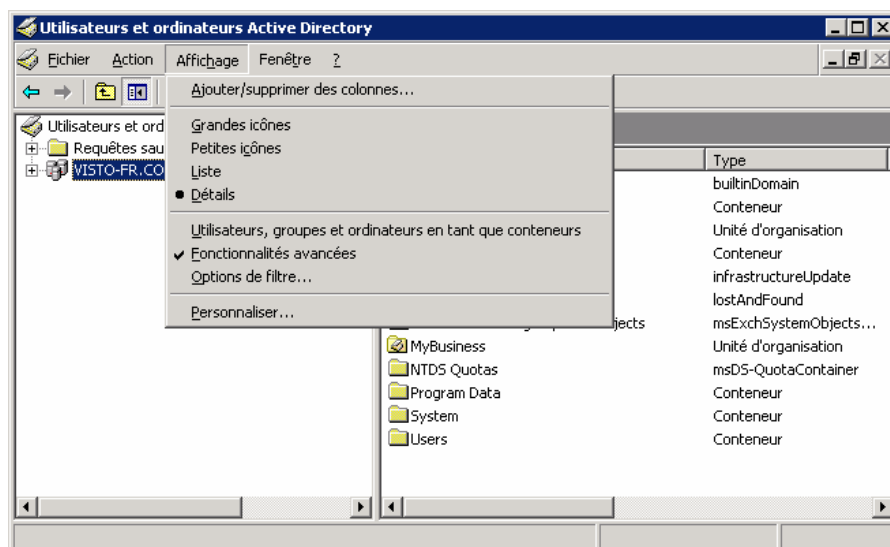
Pour vérifier la présence des permissions du rôle **Send As, Receive As, et Administer Information Store**:

- Allez dans **Démarrer > Programmes > Microsoft Exchange Server 2007 > Exchange Management Shell**.
- Dans la fenêtre de commande taper la ligne de commande suivante puis appuyez sur **ENTREE**:  
**get-mailboxserver Exchange2007 | get-ADpermission -user BESAdmin | Format-List**
- Vérifiez que les permissions sont bien présentes.

### Permission Envoyer Comme (Send As) au niveau du domaine

Pour attribuer la permission **Send As** (Envoyer comme) au compte **VistoAdmin** sur tout les comptes des utilisateur Business Mail d'un domaine ou d'un container Microsoft® Active Directory®, effectuer les action suivantes:

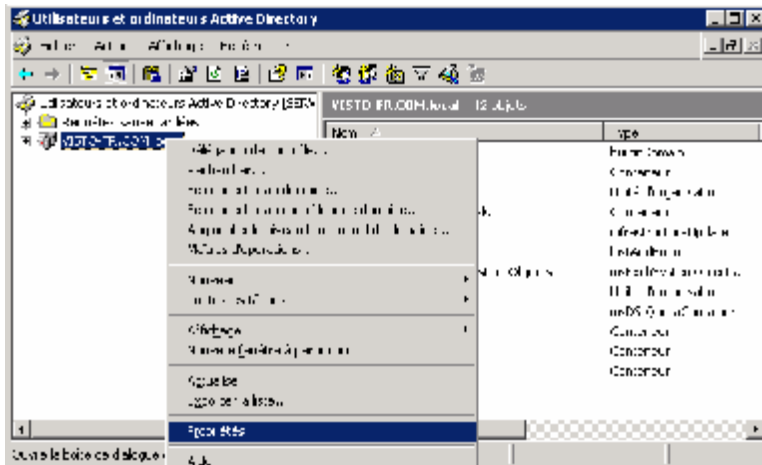
- Allez dans **Démarrer > Outils d'administration > Utilisateurs et Ordinateurs Active Directory**.
- Dans le menu **Affichage**, sélectionnez l'option **Fonctionnalités avancées**.



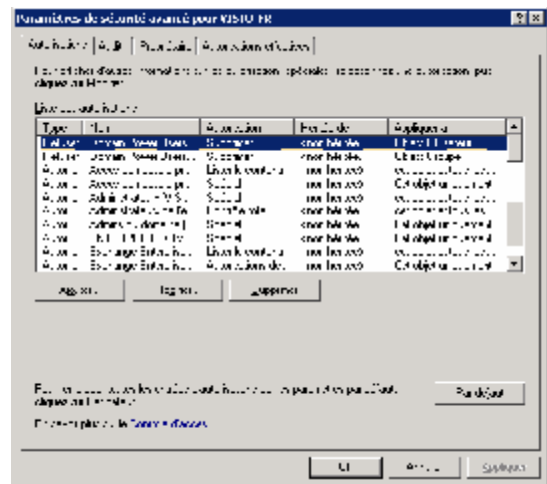
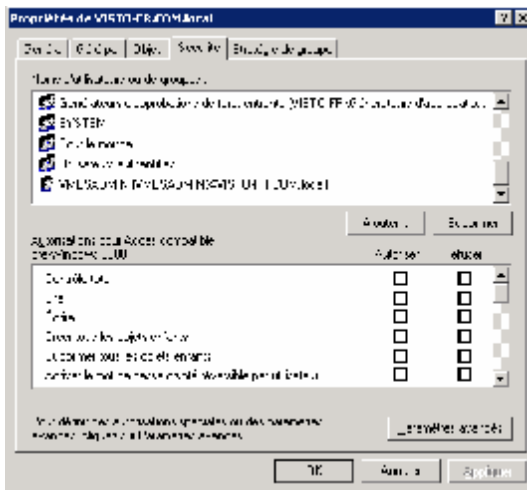
## Nota

Si l'option **Fonctionnalités Avancées** n'est pas cochée, l'onglet **sécurité** ne sera pas visible pour les objets container et domaine.

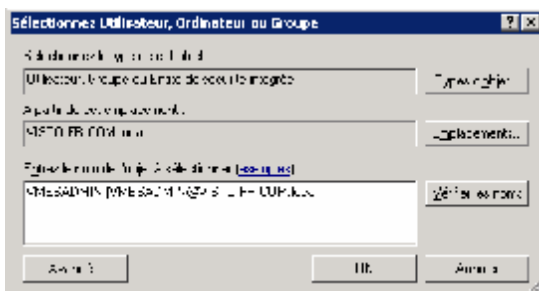
- Effectuez un double click sur le domaine ou le container approprié puis cliquez sur **Propriétés**.



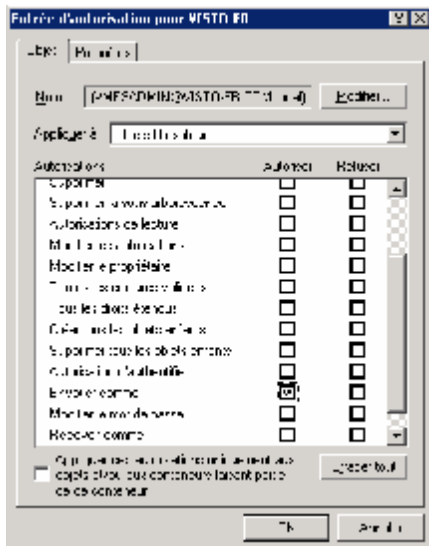
- On the **Security** tab, click **Advanced**.



- Si le compte de service VMES **VistoAdmin** qui doit avoir la permission **Send As** n'est pas présent dans la liste, cliquez sur **Ajouter** et sélectionner le.



- Cliquez sur **OK**.
- Double-cliquez sur le compte de service du serveur VMES **VistoAdmin**.



- Sélectionnez **Objets Utilisateur** dans la liste déroulante Appliquer à.
- Cochez la case Autoriser **Envoyer comme** (Send As).
- Cliquez sur **OK**.
- Fermez la fenêtre de propriétés puis fermez **Utilisateurs et Ordinateurs Active Directory**.

#### Nota

Pour avoir plus d'information sur la manière de mettre en place la permission **Send As**, veuillez vous référer à l'article **912918** dans la **base de connaissance Microsoft** : <http://support.microsoft.com/kb/912918/fr>

## Création du profil MAPI sur la machine VMES

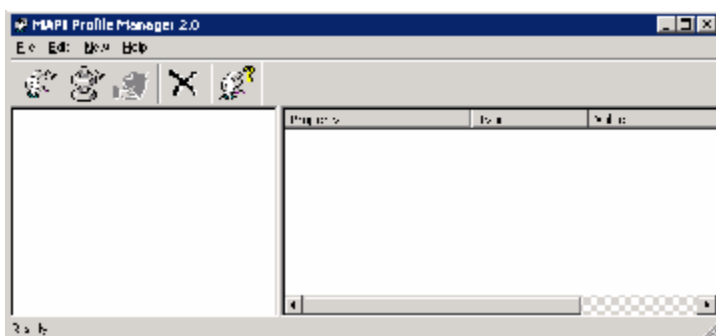
Ces actions doivent être effectuées par le compte **VistoAdmin** sur la machine VMES :

Le serveur VMES ayant besoin de s'appuyer sur un profil MAPI fonctionnel ce dernier devra être créé avec l'outil MAPI Profile Manager v2.0 (Profman.exe)

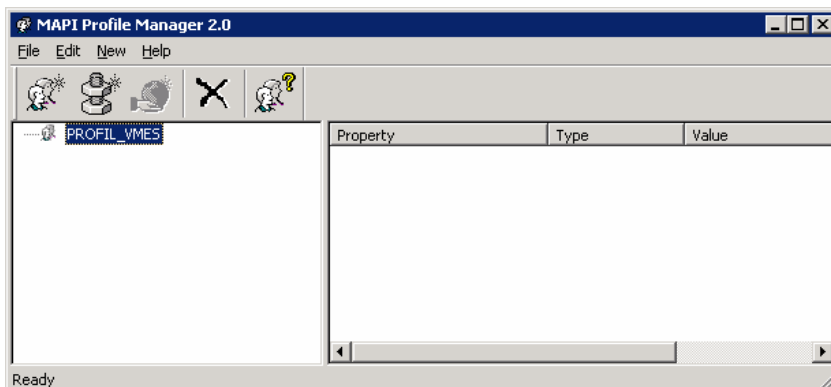
 <http://download.microsoft.com/download/mapi/patch/1/w9xnt4/en-us/profman2.exe>

Après avoir téléchargé Profman2.exe, veuillez l'exécuter afin de le décompresser dans un répertoire de votre choix. Suivez ensuite la procédure ci-dessous :

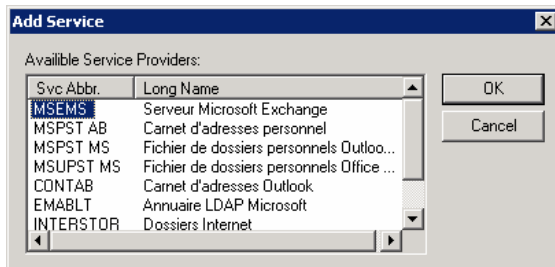
- Lancez profman.exe



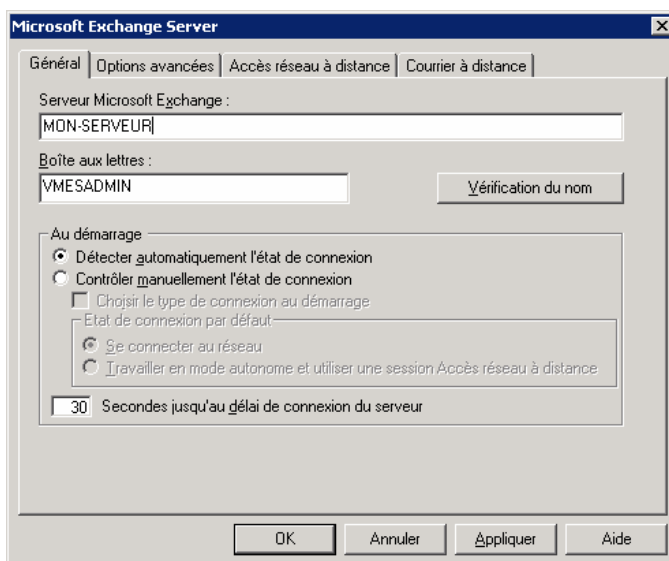
- Cliquez sur  puis renseignez le nom du profil (au choix)



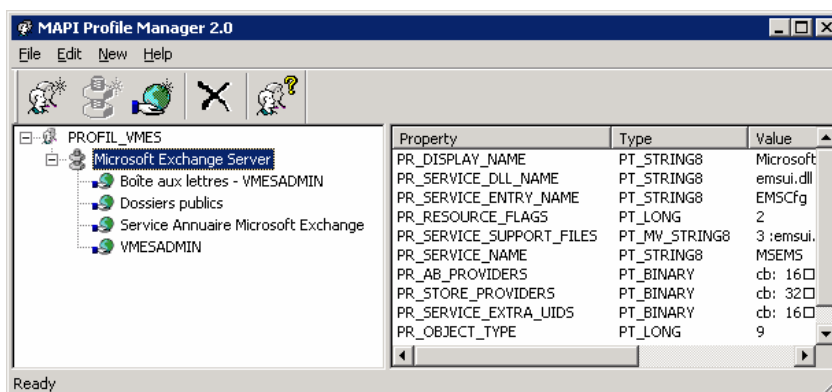
- Cliquez sur  puis rajoutez les services nécessaires au profil



- Choisissez le service MSEMS (Serveur Microsoft Exchange)



- Renseignez le nom du serveur Microsoft Exchange sur lequel la boîte de l'administrateur Visto à sa boîte et le nom du compte de service VMES, puis cliquez sur le bouton Vérification du nom afin d'être sûr que l'ensemble soit cohérent. Cliquez sur Ok pour finaliser l'ajout du service.



## Contacts Technique

N'oubliez pas que nous sommes à votre disposition pour répondre à toutes vos questions.

Thierry Fabre

[tfabre@visto.com](mailto:tfabre@visto.com)

Presales Support Engineer

+33 (0) 1 56 60 53 52 **O**

+33 (0) 6 12 26 25 61 **M**

+33 (0) 1 56 60 56 00 **F**

Gabriel Vernot

[gvernot@visto.com](mailto:gvernot@visto.com)

Presales Support Engineer

+33 (0) 1 56 60 53 19 **O**

+33 (0) 6 12 26 25 32 **M**

+33 (0) 1 56 60 56 00 **F**